

# **Séminaire du CREN**

**Pornic**

**27-28 juin 2024**

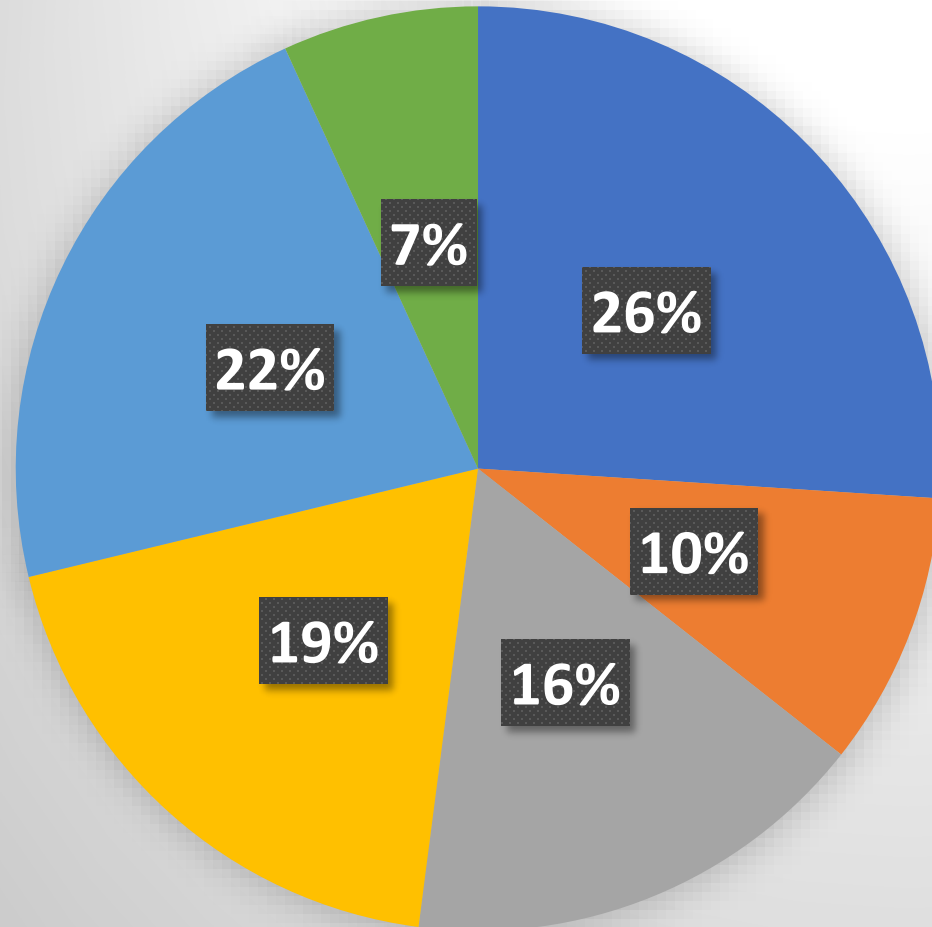
**Didier Acier, Charlotte Coudronnière, Agnès Florin, Jacques  
Henri Guignard, Gilles Guihard, Cendrine Mercier, Cécile  
Kindelberger, Emmanuelle Toussaint, Omar Zanna**

## ***Responsables du Thème: Cendrine Mercier & Didier Acier***

Les travaux du thème 4 portent sur:

- l'étude de la qualité de vie subjective et objective et le bien-être des
  - ✓ Enfants,
  - ✓ Adolescents,
  - ✓ Étudiants ou reprise d'études,
  - ✓ Adultes en formation.
- au développement typique et atypique dans leurs différents contextes de vie
  - ✓ École,
  - ✓ Famille,
  - ✓ Institutions spécialisées,
  - ✓ Protection de l'enfance.

## Les productions du Thème 2023-2024



- Articles dans des revues à comité de lecture
- Articles dans des revues non indexées
- Activité éditoriale
- Contrats de recherche
- Communications orales
- Responsabilités scientifiques

# Présentation de deux recherches en cours

# **Adultes émergents, étudiants et professionnels de santé**

**\* 3 EC titulaires + 2 EC associés = groupe Bien-Etre**

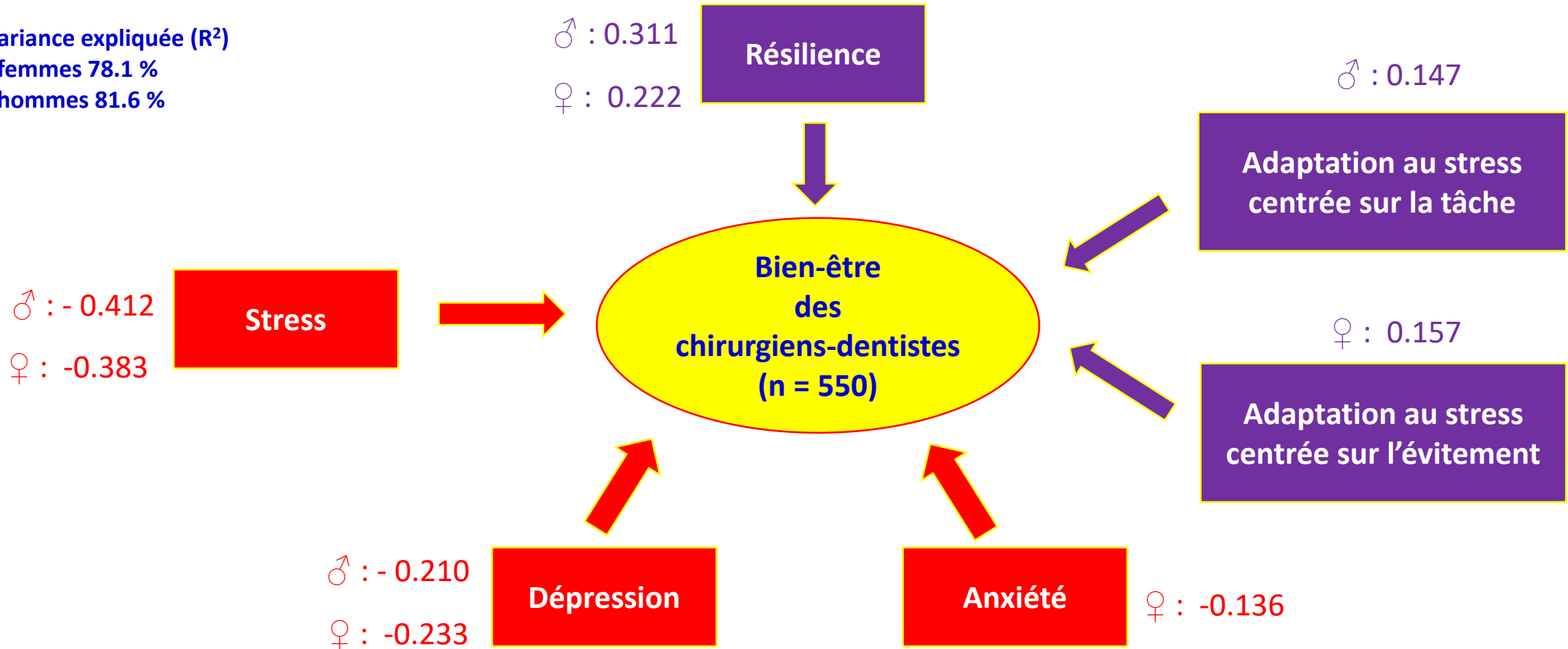
**\* Recherches quantitatives sur la mesure du bien-être et de caractéristiques reliées (2020...)**

**\* 12 articles publiés, en révision ou soumis (2024) dans des revues à comité de lecture**

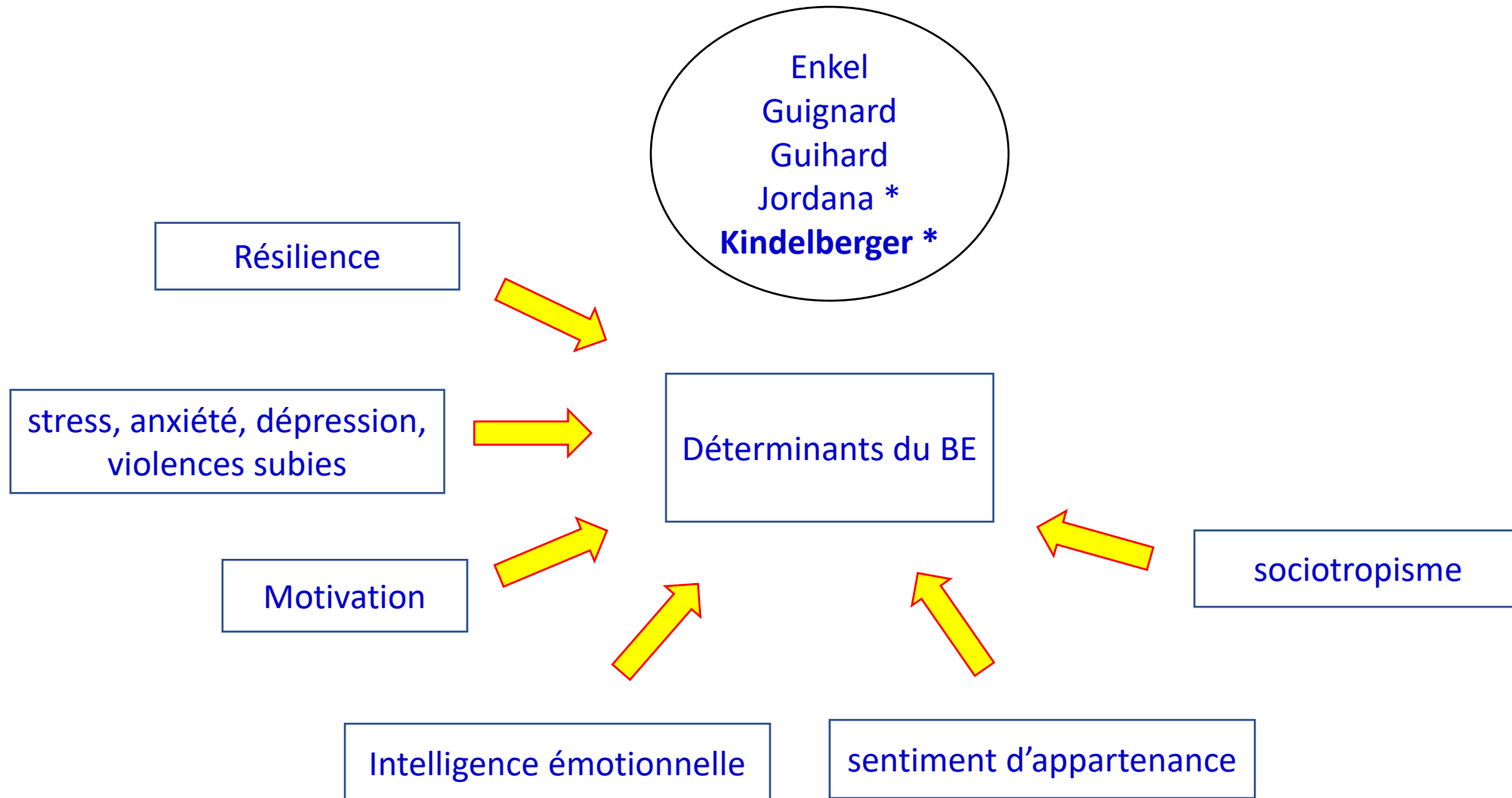
## Bien-être (étudiants, professionnels, adultes émergents) : Un exemple

Variance expliquée (R<sup>2</sup>)

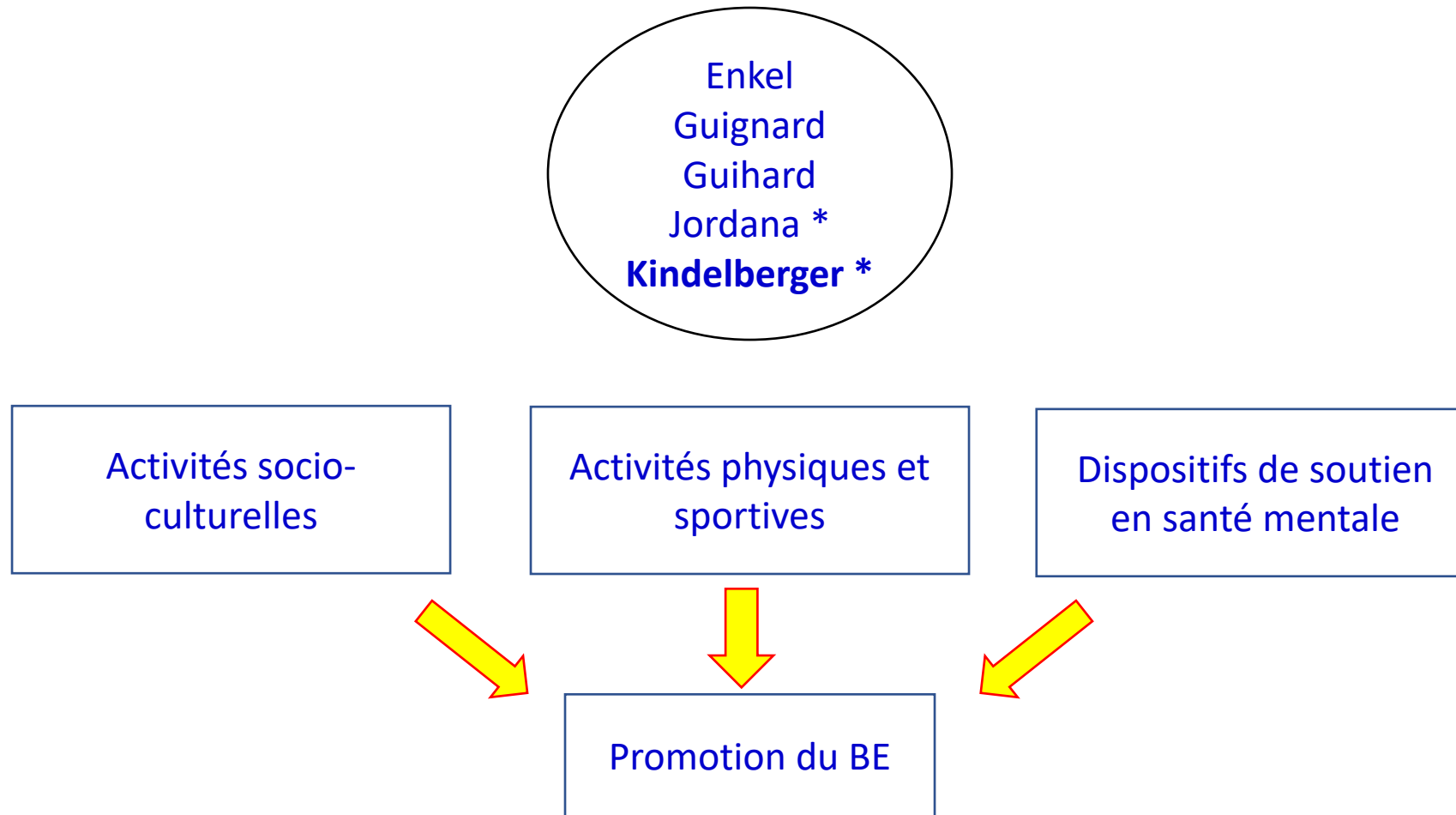
- femmes 78.1 %
- hommes 81.6 %



## Bien-être (étudiants et professionnels, adultes émergents): Projets de recherche fondamentale



## Bien-être (étudiants et professionnels, adultes émergents): Projets de recherche interventionnelle





## Adultes émergents, étudiants et professionnels de santé : collaboration

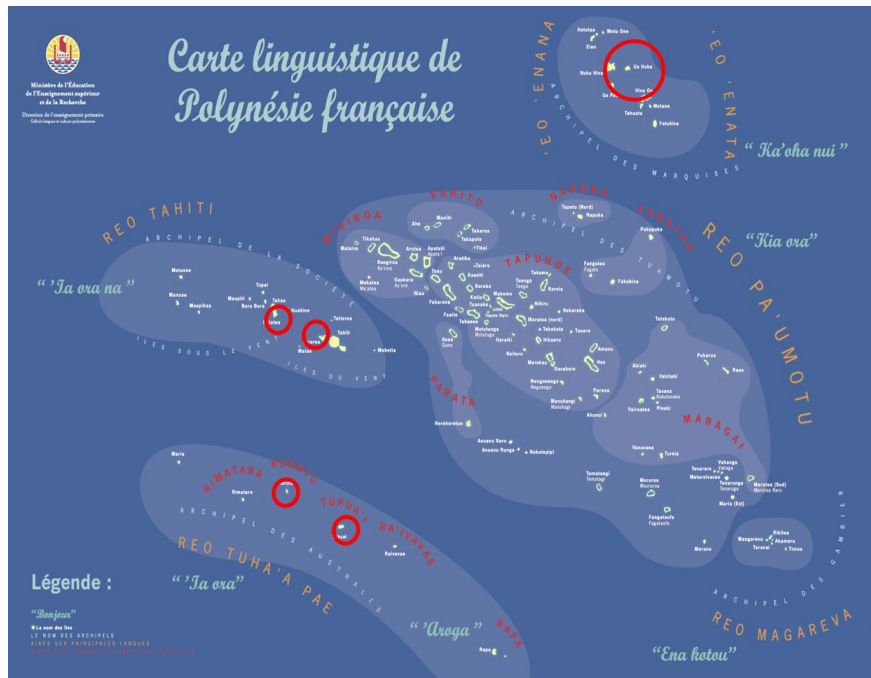
**Groupe  
BE**

**Analyse des RPS, du bien-être et de la  
qualité de vie au travail chez des internes  
au CHU de Nantes**

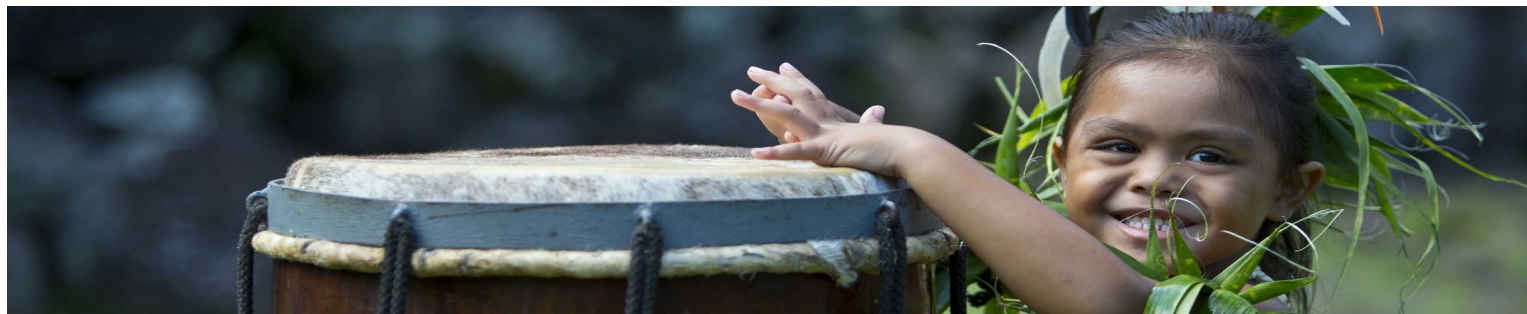
**Thème 1 - Conception de  
formation et médiation par  
le numérique**

# **Bilinguisme et bien-être**

Isabelle Nocus, Charlotte Coudronnière, Camille Humeau, Anne-Pascale Crève Cœur, Jacques Henri Guignard

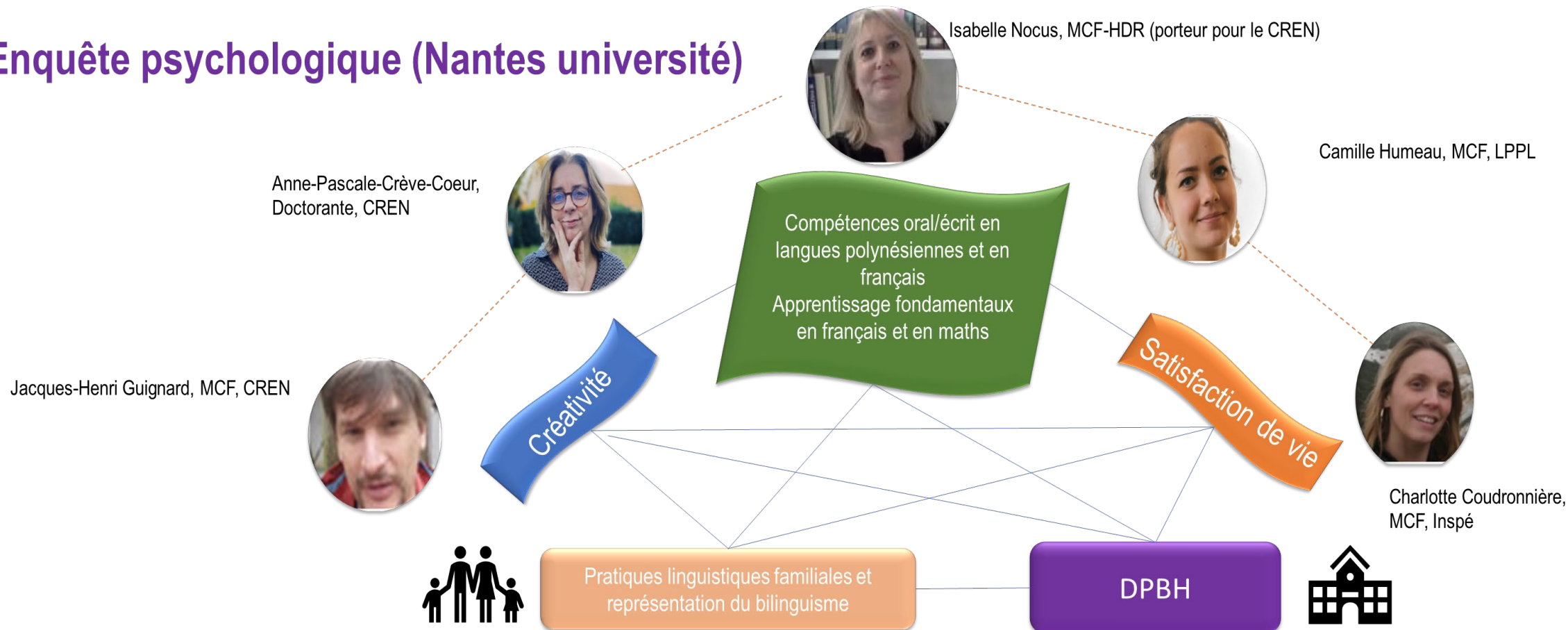


**Dispositif bilingue à parité horaire (français-langues polynésiennes) en Polynésie française et son impact sur les compétences langagières, la créativité et la satisfaction de vie des élèves de CP, CE1 et CE2**



- ✓ Demandeur : Ministère l'éducation de la Polynésie française (convention avec l'Université de la Polynésie française-UPF)
- ✓ Commande : accompagnement évaluatif d'un dispositif pédagogique bilingue à parité horaire (DPBH) qui se déploie dans 18 établissements scolaires (premier degré) dans 3 Archipels polynésiens (Société, Marquises et Australes)
- ✓ Porteur du projet en PF : Jacques Vernaudo (UPF, EASTCO)
- ✓ Enquête sociolinguistique : Marie Salaün (Université Paris Cité, Unité de Recherche Migrations et Société-URMIS) => enquête sociolinguistique auprès de familles de Moorea, Rurutu et Nuku Hiva dont les élèves sont scolarisés dans le dispositif

## Enquête psychologique (Nantes université)



- 1) Par rapport à des élèves n'en ayant pas bénéficié du DPBH (groupe contrôle), les élèves ayant bénéficié de ce dispositif :
  - progressent davantage en maîtrise de l'oral et de l'écrit dans les 2 langues
  - transfèrent les compétences oral/écrit de la langue polynésienne vers les compétences O/E en français (effets de transfert interlangues)
  - développent une meilleure créativité
  - ont des expériences positives du bilinguisme => bilinguisme harmonieux
  
- 2) Le fait que les enfants participent à un dispositif bilingue à parité horaire devraient renforcer les pratiques linguistiques parentales en langues polynésiennes et leurs représentations du bilinguisme.

# Focus sur les effets du DBPH sur la satisfaction de vie des enfants de CP, CE1 et CE2

Recherches sur le bilinguisme des enfants étudient les aspects cognitifs et langagiers mais appréhendent très peu les aspects socio-émotionnels (De Houwer, 2020).

Pourtant :

- Lorsque les parents et les enfants pratiquent la langue de la famille à la maison, meilleure est la satisfaction de vie des enfants (Humeau et al., 2023).
- Lorsque les enfants participent à un dispositif pédagogique qui valorise les langues polynésiennes, la pratique de ces langues est renforcée et la représentation du bilinguisme est plus positive (Nocus et al., 2014)

**Un des objectifs de l'étude :** Étudier les relations entre les pratiques linguistiques familiales (parents et enfants) et la satisfaction de vie des enfants bi-plurilingue dans le cadre de la mise en place du DBPH.

Echelle de Satisfaction de vie

PAS D'ACCORD : Complètement pas d'accord 1	PAS D'ACCORD : Moyennement Pas d'accord 2	PAS D'ACCORD : Un peu pas d'accord 3	D'ACCORD : Un peu d'accord 4	D'ACCORD : Moyennement d'accord 5	D'ACCORD : Complètement d'accord 6
--	---	--	------------------------------------	---	--

1. Mes amis sont gentils avec moi	1	2	3	4	5	6
2. On me trouve amusant.	1	2	3	4	5	6
3. Il y a beaucoup de choses que je peux bien faire	1	2	3	4	5	6
4. J'apprends beaucoup de choses à l'école	1	2	3	4	5	6
5. J'aime passer du temps avec mes parents	1	2	3	4	5	6
6. Ma famille est mieux que la plupart des autres familles	1	2	3	4	5	6
7. Je pense que je suis beau/belle	1	2	3	4	5	6
8. Mes amis sont supers	1	2	3	4	5	6
9. Mes amis m'aideront si j'en ai besoin	1	2	3	4	5	6
10. Je me trouve bien comme je suis.	1	2	3	4	5	6
11. Il y a pleins de choses amusantes à faire où j'habite	1	2	3	4	5	6
12. Mes amis me respectent.	1	2	3	4	5	6
13. La plupart des gens m'aiment bien	1	2	3	4	5	6
14. J'aime être à la maison avec ma famille	1	2	3	4	5	6
15. Les membres de ma famille s'entendent bien ensemble	1	2	3	4	5	6
16. Je suis content d'aller à l'école	1	2	3	4	5	6
17. Mes parents me respectent.	1	2	3	4	5	6
18. Je me sens bien à l'école	1	2	3	4	5	6
19. L'école est intéressante	1	2	3	4	5	6
20. J'aime les activités proposées à l'école	1	2	3	4	5	6
21. Les membres de ma famille se parlent gentiment les uns aux autres	1	2	3	4	5	6
22. Je m'amuse beaucoup avec mes amis	1	2	3	4	5	6
23. Je fais des choses amusantes avec ma famille	1	2	3	4	5	6
24. J'aime mon quartier	1	2	3	4	5	6
25. Je suis une personne agréable	1	2	3	4	5	6
26. J'aime essayer de faire des nouvelles choses	1	2	3	4	5	6
27. Ma maison est agréable	1	2	3	4	5	6
28. J'aime mes voisins	1	2	3	4	5	6
29. J'ai assez d'amis	1	2	3	4	5	6
30. J'aime où je vis	1	2	3	4	5	6



# Évaluation du dispositif bilingue à parité horaire en Polynésie française (2023-2026) : quelques principes du protocole d'évaluation

- ✓ **3 langues polynésiennes** : tahitien, marquisien et rurutu
- ✓ **3 niveaux scolaires ciblés** : CP, CE1 et CE2
- ✓ **3 années scolaires d'évaluation** : 2023-2024 ; 2024-2025 ; 2025-2026
- ✓ **3 cohortes d'élèves** (cohorte 1 : début CP et CE1 suivis jusque fin CE2 ; cohorte 2 : début CP suivi jusque fin CE1 et cohorte 3: début CP suivis jusque fin CP) => effet total d'élèves suffisant (pour les traitements statistiques) et suivis longitudinaux pour évaluer les effets à +/- long terme
- ✓ **Par année, 1 ou 2 moments d'évaluation selon le niveau scolaire** : début (octobre) et fin (mai)
- ✓ **À chaque moment d'évaluation, les élèves seront évalués sur 3 sessions de 30 minutes environ**
- ✓ **2 groupes évalués selon les mêmes conditions** : un **groupe contrôle** (enseignement « classique ») et un **groupe expérimental** (avec DPDH) comparables sur divers facteurs (âge, sexe, milieu socioéconomique, pratiques linguistiques familiales).
- ✓ **évaluation standardisée, contextualisée et bilingue**
- ✓ **éthique et déontologie** : informations recueillies confidentielles conformément au **Code de Déontologie des Psychologues (2012) + CEDIS** (n° 13072023)

Indicateurs/compétences	Outils	Début CP	Fin CP	Début CE1	Fin CE1	Fin CE2
Informations sociodémographiques, pratiques linguistiques parentales, représentation du bilinguisme	Questionnaire « famille »	X	X		X	X
Langage oral	Tâche de dénomination de mots en français (lexique en production)	X	X	X		
	Tâche de dénomination de mots en LP (lexique en production)	X	X	X	X	
	Tâches de suppression de syllabe et phonème (conscience phonologique en français)	X	X	X	X	
	Tâches de suppression de syllabe et phonème (conscience phonologique en LP)	X	X	X	X	X
Langage écrit	Tâche d'identification du mot écrit en français (lecture)		X		X	X
	Tâche d'identification du mot écrit en LP (lecture)		X		X	X
	Tâche d'orthographe lexicale en français				X	X
	Tâche d'orthographe lexicale en LP				X	X
Créativité	Tâche de figures incomplètes	X	X	X	X	X
	Tâche d'utilisation alternative d'objets					
Satisfaction de vie	Questionnaire « élèves »	X	X	X	X	X

## État d'avancement :

- Évaluations de la cohorte 1 en début et fin d'année CP et CE1 (331 élèves) (2023-2024)
- Résultats en cours d'analyse
- Évaluation de la cohorte 2 en octobre 2024
- Organisation d'un symposium au colloque RIICLAS 2024 (St Denis – La Réunion – octobre)



# Projet en construction : Le projet Children's Worlds Survey (CWS)

Coordination : Cendrine Mercier

Chercheurs : Acier Didier, Coudronnière Charlotte, Florin Agnès, Guillemot Françoise, Humeau Camille, Jacquin Judikaelle, Nocus Isabelle, Zanna Omar, Sovet Laurent, Brioux Kimberley, Celum Mathilde.

## Présentation

Le projet Children's Worlds Survey (CWS), initié en 2009, est une enquête mondiale visant à comprendre et à améliorer le bien-être des enfants. Ce projet, coordonné par une équipe internationale de chercheurs, a impliqué jusqu'à présent des enfants de 8 à 12 ans de plus de 40 pays répartis sur cinq continents.

## Objectifs

L'objectif principal de CWS est de recueillir des données sur les activités quotidiennes des enfants, leur utilisation du temps et leurs perceptions de leur bien-être dans divers domaines (famille, amis, école, etc.). Ces informations visent à sensibiliser les enfants, leurs parents, les décideurs et le grand public afin d'améliorer le bien-être des enfants à travers le monde.

## Méthodologie

- Participants : Enfants de 8, 10 et 12 ans.
- Questionnaires : adaptés selon l'âge, avec un format plus court pour les plus jeunes (8 ans) et plus détaillé pour les plus âgés (12 ans).

## Résultats et analyses

Les résultats des enquêtes permettent de comprendre les aspects objectifs (conditions de vie, climat scolaire) et subjectifs (perceptions et émotions des enfants) de leur bien-être. Ces résultats sont comparés entre différents pays pour identifier les facteurs influençant le bien-être des enfants.

- **Merci pour votre attention.**